

omnneo[®]
solution for education

Instrukcja użytkownika systemu omnneo 2.0D

1. Minimalne wymagania sprzętowe:

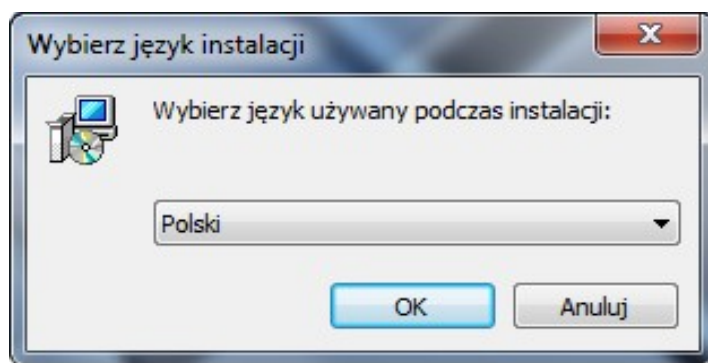
- Procesor: Pentium III lub AMD Athlon 1GHz,
- Karta graficzna: 64MB,
- Dysk twardy co najmniej 3GB wolnego miejsca,
- Monitor: rozdzielczość co najmniej 1280x800,
- Urządzenia wskazujące: mysz i klawiatura lub ekran dotykowy,
- Port USB2.0.

2. Wymagania programowe:

- System operacyjny:
 - Windows 7,
 - Windows 7 x64,
 - Windows Vista,
 - Windows Vista x64,
 - Windows XP,
 - Windows XP x64,
- .NET Framework w wersji 3.5,

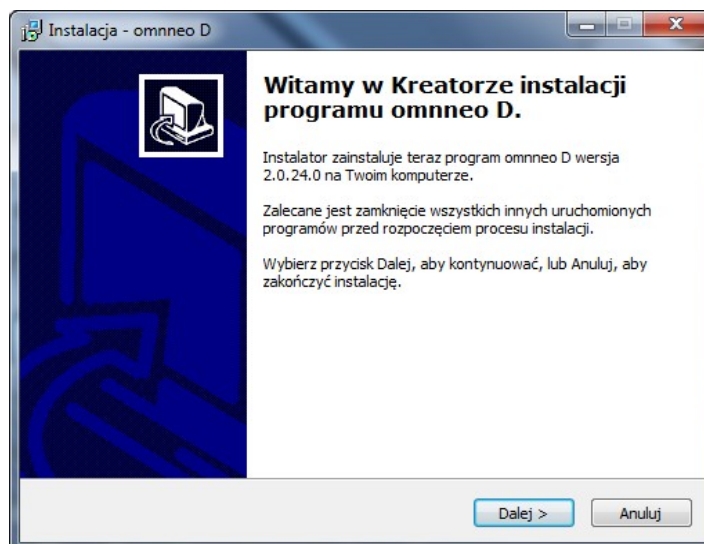
3. Instalacja oprogramowania omnneo2.0D

- 1) Włóż płytę z oprogramowaniem do napędu komputera.
- 2) Czekaj, aż pojawi się okno instalatora programu. W przypadku, gdy instalator nie uruchomi się automatycznie, uruchom program omnneoSetup_2.0.24.0.exe, który znajduje się na płycie w głównym katalogu.
- 3) Wybierz język instalacji i przejdź do następnego okna potwierdzając przyciskiem OK.



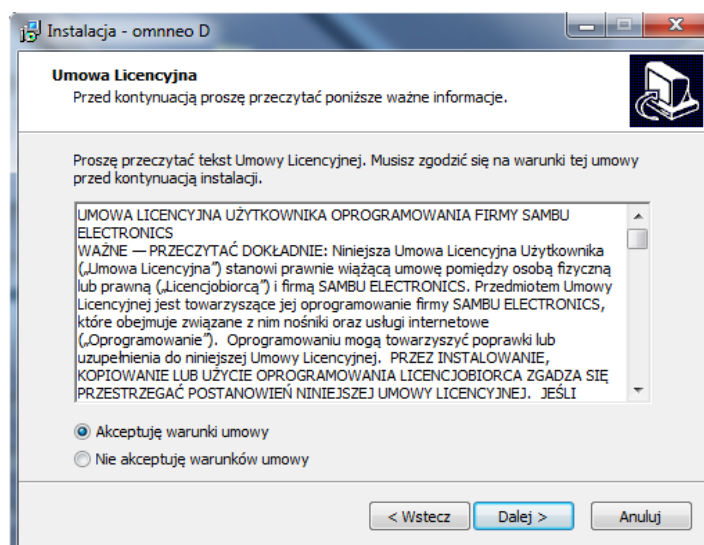
Zdjęcie nr 1: Okno wyboru języka instalacji.

- 4) Zastosuj się do wskazówek i przejdź do następnego okna potwierdzając przyciskiem DALEJ.



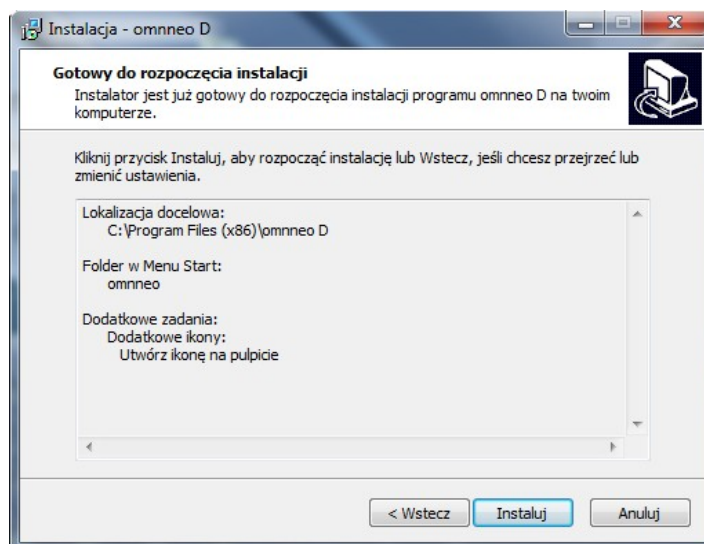
Zdjęcie nr 2: Okno powitania kreatora instalacji.

- 5) Po zapoznaniu się z licencją oprogramowania, zaznacz pole "Akceptuję warunki umowy" oraz kliknij przycisk DALEJ.



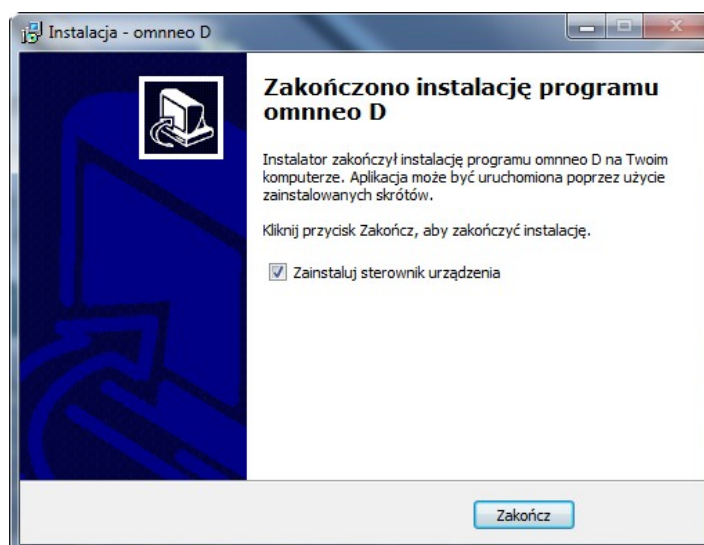
Zdjęcie nr 3: Okno licencji kreatora instalacji.

- 6) Pozostałe kroki instalacji są opcjonalne i pozwalają na:
1. wybór miejsca, w którym zostanie zainstalowana aplikacja (zalecana jest ścieżka domyślna),
 2. wybór folderu Menu Start (zalecana jest ścieżka domyślna),
 3. potwierdzenie utworzenia ikony na pulpicie,
- 7) Kliknij przycisk INSTALUJ, aby rozpocząć instalację.



Zdjęcie nr 4: Okno gotowości do zainstalowania oprogramowania kreatora instalacji.

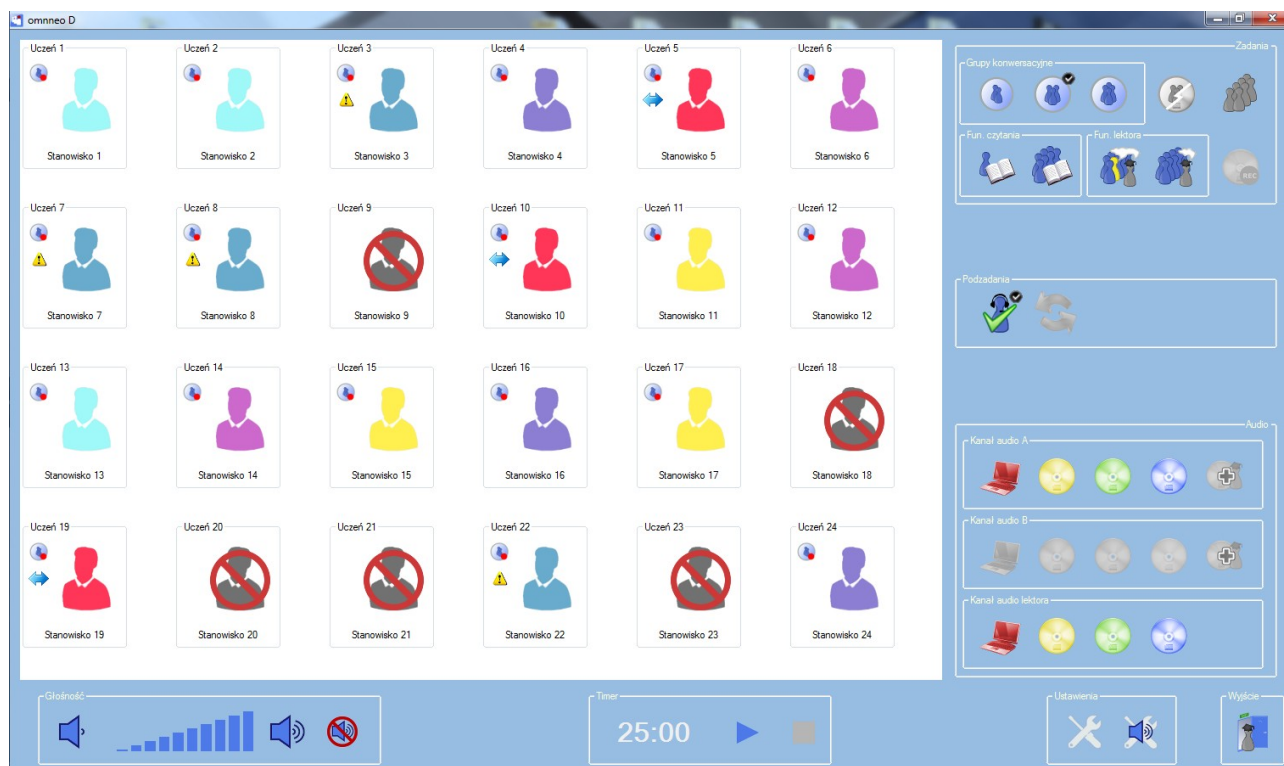
- 8) Potwierdź zakończenie instalacji przyciskiem **ZAKOŃCZ** wraz z zaznaczoną opcją „Zainstaluj sterowniki urządzenia”



Zdjęcie nr 5: Okno zakończenia procesu instalacji.

4. Wygląd aplikacji

1. Opis okna głównego aplikacji

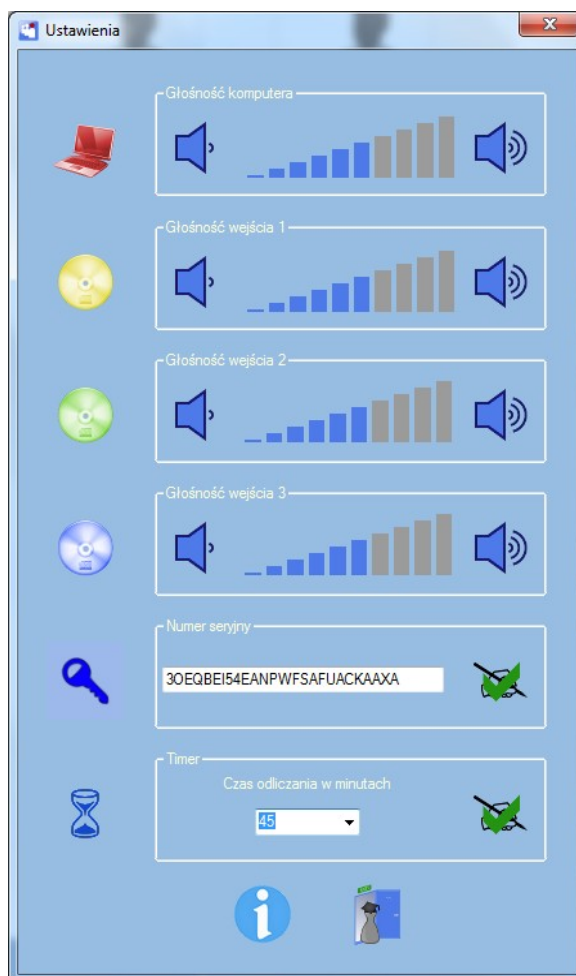


Zdjęcie nr 6: Okno główne aplikacji.

Powyższe zdjęcie przedstawia wygląd okna głównego aplikacji. W jego skład wchodzi poszczególne panele:

- **„Klasa”** – odzwierciedla aktualny stan klasy. Każdemu stanowisku ucznia przypisana jest postać, której wygląd (kolor, numer, ikona) niesie informację na temat aktualnie przydzielonych zadań.
- **„Zadania”** – pozwala na wybór trybu pracy urządzenia (Grupy konwersacyjne, Czytanie, itp...).
- **„Podzadania”** - pozwala wybrać jedną z opcji wykonywanego aktualnie zadania.
- **„Audio”** – pozwala na koordynowanie pracy uczniów i lektora ze ścieżkami dźwiękowymi. Poszczególne funkcje panelu są dostępne zależnie od wybranego zadania!!!
- **„Timer”** – przedstawia minutnik o konfigurowanym czasie odliczania (może służyć do odliczania czasu trwania zajęć lekcyjnych).
- **„Głośność”** – pozwala na konfigurację głośności wszystkich słuchawek jednocześnie. Możliwe jest wybranie jednego z 10 poziomów natężenia dźwięku lub jego wyciszenie.
- **„Ustawienia”** – pozwala na wejście do okna ustawień programu oraz uaktywnienie panelu ustawienia głośności dla poszczególnych stanowisk.

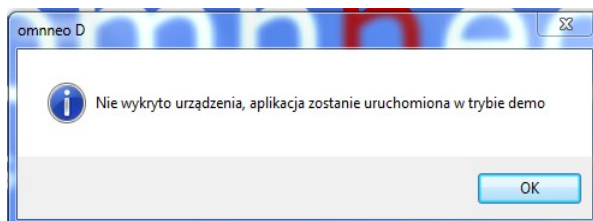
2. Opis okna ustawień



Zdjęcie nr 7: Okno ustawień aplikacji.

Okno ustawień jest przedstawione na powyższym zdjęciu. Za jego pomocą można dokonywać ustawień głośności wszystkich czterech wejść liniowych oraz ustawiać czas, od którego timer ma rozpocząć odliczanie. W oknie ustawień znajduje się również miejsce na wpisanie klucza licencyjnego systemu. Tylko używanie poprawnego klucza licencyjnego pozwala na korzystanie z systemu omnneo2.0D bez ograniczeń.

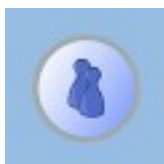
UWAGA: Pierwsze uruchomienie programu następuje w trybie demo. Powodem tego jest brak wprowadzonego klucza licencyjnego. W trybie demo nie jest możliwe sterowanie zestawem modułów omnneoD.



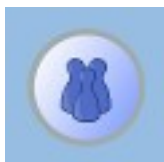
Zdjęcie nr 8: Okno informujące o włączeniu aplikacji w trybie demo.

3. Objaśnienia przycisków aplikacji

Panel „Zadania”



Grupy konwersacyjne dwuosobowe



Grupy konwersacyjne trzyosobowe



Grupy konwersacyjne czterosobowe



Funkcja aktualnie niedostępna!



Wróć do stanu początkowego klasy



Czytanie - „*Jeden do wszystkich*”



Czytanie - „*Każdy sam sobie*”



Konwersacja na forum klasy



Nauczyciel prowadzi wykład



Nagrywanie przebiegu zajęć lekcyjnych

Panel „Podzadania”



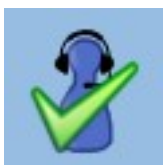
Przyporządkuj uczniów do grup - „sąsiadująco”



Przyporządkuj uczniów do grup - „naprzemiennie”



Przyporządkuj uczniów do grup - „losowo”



Sprawdzian konwersacji w grupach



Sprawdzian czytania



Konwersacja na forum klasy – odłącz nauczyciela



Konwersacja na forum klasy – dołącz nauczyciela



Przejdźcie z „*Grupy konwersacyjne*” do „*Odtwarzanie ścieżek dźwiękowych*”



Przejdźcie z „*Odtwarzanie ścieżek dźwiękowych*” do „*Grupy konwersacyjne*”

Panel „*Audio*”



Odsłuchaj ścieżkę dźwiękową z wejścia liniowego „*Computer*”



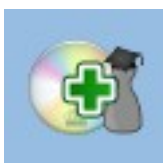
Odsłuchaj ścieżkę dźwiękową z wejścia liniowego „*Aux3*”



Odsłuchaj ścieżkę dźwiękową z wejścia liniowego „*Aux1*”



Odsłuchaj ścieżkę dźwiękową z wejścia liniowego „*Aux2*”



Dołącz nauczyciela do wybranej ścieżki dźwiękowej

Panel „*Ustawienia*”



Otwiera okno ustawień



Wejście w tryb ustawiania głośności dla poszczególnych stanowisk

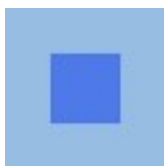
Panel „*Timer*”



Rozpocznij zliczanie czasu



Zatrzymaj zliczanie czasu



Zresetuj Timer

Panel „*Głośność*”



Ciszej



Głośniej



Wyłącz dźwięk w słuchawkach

Pozostałe



Akceptuj wprowadzone zmiany



Otwiera okno informacji o systemie



Wyjście

4. Objasnienia ikonek uczniow



Inny niż wybrany stan liczbowy grupy¹.



Nauczyciel rozmawia z wybranym uczniem lub grupą uczniów.



Nauczyciel podsłuchuje wybranego ucznia lub grupę uczniów.



Uczeń czyta.



Uczeń odsłuchuje wybraną ścieżkę audio.



Uczeń odsłuchuje wybraną ścieżkę audio.



Uczeń odsłuchuje wybraną ścieżkę audio.



Uczeń odsłuchuje wybraną ścieżkę audio.

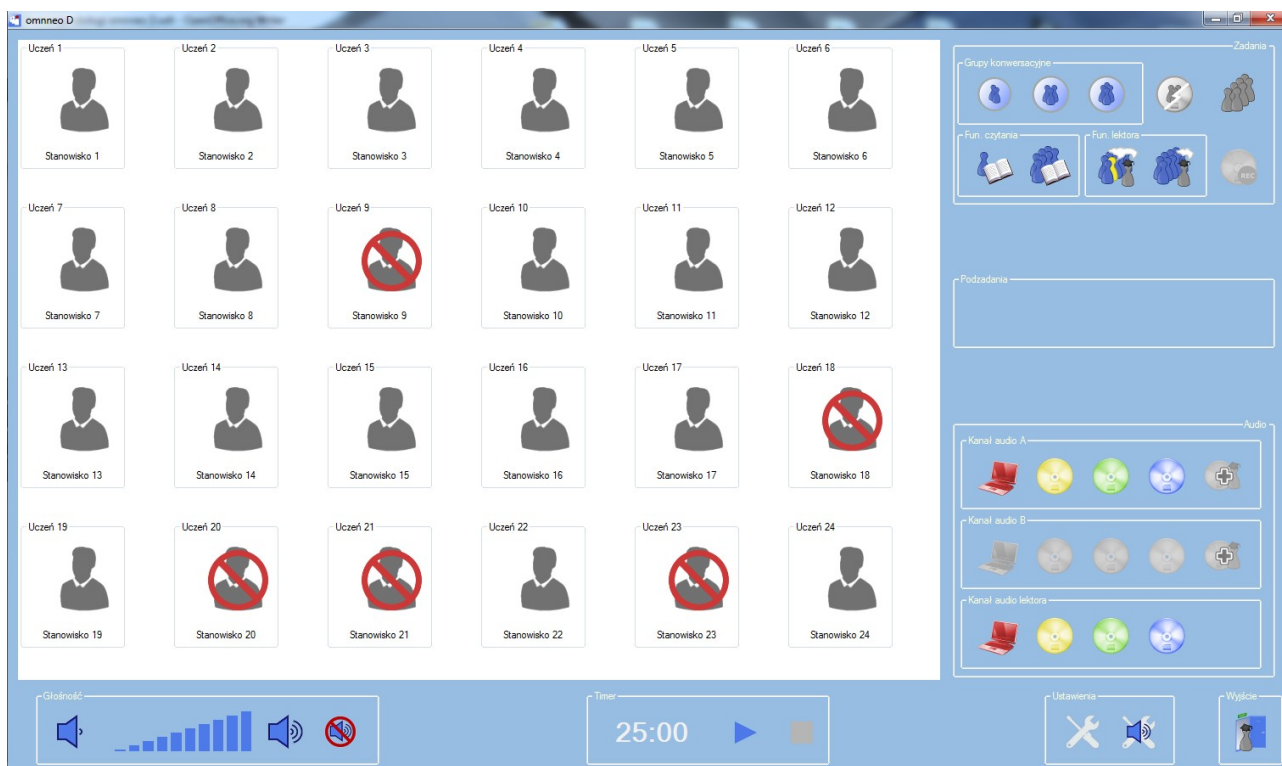


Uczeń jest nagrywany.

¹ Ikona pojawia się wówczas, gdy ilość osób w klasie uniemożliwia stworzenie grup o wybranej liczbie uczniów.

5. Opis funkcji systemu

1. Ustalanie stanu osobowego klasy



Zdjęcie nr 9: Wygląd okna głównej aplikacji w czasie ustalania stanu osobowego klasy.

Na zdjęciu u góry pokazane jest okno głównej aplikacji omneo2.0D w stanie początkowym, w którym możliwe jest wyłączanie stanowisk nieobsadzonych przez uczniów. Dokonuje się tego poprzez kliknięcie ikony ucznia, co zostanie odnotowane przez jego skreślenie. W ten sposób odznaczone stanowiska uczniów nie biorą udziału w procesie przydzielania zadań podczas zajęć. Jeśli stanowisko w sposób omyłkowy zostało oznaczone jako nieobsadzone, to można je aktywować poprzez ponowne kliknięcie na ikonę ucznia.

Jeżeli zdarzy się sytuacja, że uczeń wcześniej oznaczony jako nieobecny spóźni się na zajęcia, można ponownie włączyć jego stanowisko. Należy wtedy wrócić do stanu początkowego (nie ma przydzielonych zadań) klikając na przycisk z rysunku 10, a następnie postępować zgodnie z wcześniejszym opisem.



Zdjęcie nr 10: Przycisk za pomocą, którego przechodzimy do stanu początkowego aplikacji.

2. Grupy konwersacyjne

Zadania ze zbioru „Grupy konwersacyjne” pozwalają na pracę uczniów w grupach dwu-, trzy- lub czteroosobowych. Uczniowie do grupy przyporządkowywani są:

- sąsiadująco,



Zdjęcie nr 11: Wygląd panelu „Klasa” - uczniowie przyporządkowani sąsiadująco.

- Naprzemiennie,



Zdjęcie nr 12: Wygląd panelu „Klasa” - uczniowie przyporządkowani naprzemiennie.



- losowo.



Zdjęcie nr 13: Wygląd panelu „Klasa” - uczniowie przyporządkowani losowo.

Przykład:

Aby stworzyć grupy konwersacyjne trzyosobowe i przyporządkować do nich uczniów losowo należy wykonać następujące kroki:

- w panelu „Zadania”, „Grupy konwersacyjne”, wciskamy przycisk ,
- w panelu „Podzadania” pojawiają się przyciski,
- wybieramy z niego i wciskamy przycisk .

Podczas pracy z uczniami w grupach konwersacyjnych nauczyciel poprzez menu kontekstowe może:

- dołączyć do wybranej grupy,
- rozmawiać z wybranym uczniem,
- podsłuchać wybraną grupę,
- podsłuchać wybranego ucznia.

3. Funkcje czytania

Doskonalenie głośnego czytania przez uczniów może odbywać się na dwa sposoby:

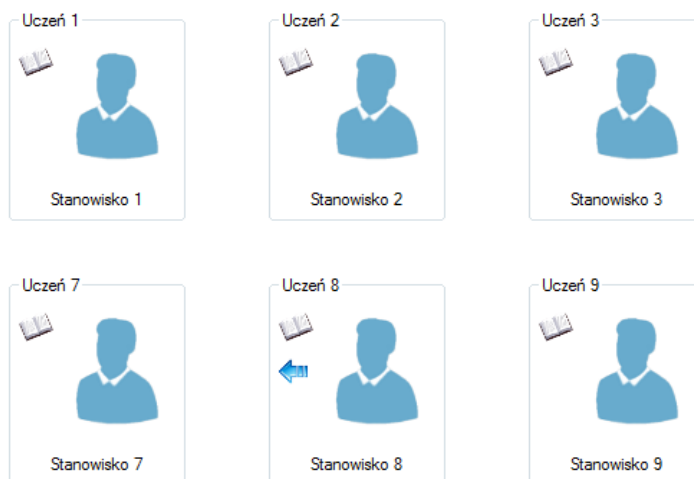
- „*Jeden do wszystkich*” - jeden z uczniów czyta tekst, a pozostali uczniowie go słuchają,
- „*Każdy sam sobie*” - każdy z uczniów czyta własny tekst słysząc tylko siebie. W tym trybie możliwe jest nagrywanie wszystkich uczniów jednocześnie (patrz rozdział „Nagrywanie”, „*Sprawdzian czytania*”).

Dla zadań z grupy „Funkcje czytania” nauczyciel poprzez kliknięcie na postać ucznia może:

- podsłuchać jak czyta,
- prowadzić z nim rozmowę.



Zdjęcie nr 14: Wygląd panelu „Klasa” - Uczeń 2 czyta na forum klasy.



Zdjęcie nr 15: Wygląd panelu „Klasa” - Nauczyciel podслуhuje ucznia nr 8 podczas, gdy wszyscy uczniowie czytają.

4. Funkcje lektora

Funkcje lektora pozwalają na prowadzenie zajęć na dwa sposoby:

- „*Lektorat*” - nauczyciel prowadzi wykład. Funkcja ta może być również używana do udzielania wskazówek uczniom, niezależnie od aktualnie wykonywanego zadania.
- „*Konwersacja*” - nauczyciel wraz z grupą uczniów prowadzi konwersację na forum klasy. Grupa może składać się maksymalnie z trzech uczniów i nauczyciela.

5. Odtwarzanie ścieżek dźwiękowych

Odtwarzanie ścieżek dźwiękowych w systemie omnneo2.0D można dokonywać na kilka sposobów, w zależności od aktualnie wykonywanego zadania:

- uczniowie mogą odsłuchiwać jedno źródło dźwięku,
- uczniowie mogą odsłuchiwać jedno źródło dźwięku wraz z głosem lektora,
- każdy uczeń z grupy dwuosobowej może odsłuchiwać inne źródło dźwięku,
- jeden uczeń z grupy dwuosobowej może odsłuchiwać jedno źródło dźwięku wraz z głosem lektora, drugi uczeń z tej samej grupy może odsłuchiwać inne źródło dźwięku,

Nauczyciel poza podłączaniem się do źródła dźwięku w celu udzielenia uczniom wskazówek, dodatkowo ma możliwość w dowolnej chwili (nie uczestnicząc w aktualnie wykonywanym zadaniu) odsłuchiwać jedno wybrane przez siebie źródło dźwięku.

6. Nagrywanie

Nagrywanie w systemie omnneo2.0D jest realizowane przez wbudowany moduł recordera. Takie rozwiązanie pozwala wykorzystywać funkcje nagrywania nie tylko do rejestrowania przebiegu lekcji, ale również przeprowadzenia sprawdzianów ustnych wszystkich uczniów jednocześnie! W ten sposób nagrywanie w systemie omnneo2.0D można podzielić na:

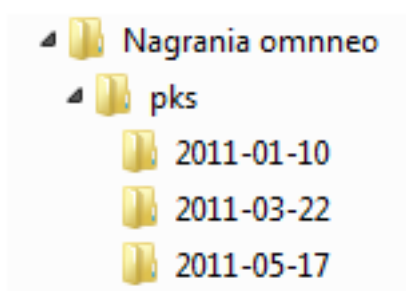
- nagrywanie lektoratu,
- nagrywanie konwersacji uczniów z lektorem na forum klasy,

- sprawdzian konwersacji w grupach,
- sprawdzian czytania.

Wszystkie zarejestrowane nagrania przechowywane są w katalogu

..\Dokumenty\Nagrania omnneo\

Nagrania posortowane są w katalogi wg nazwy użytkownika oraz daty nagrania



Zdjęcie nr 16: Przykładowy wygląd drzewa katalogowego wg którego sortowane są nagrania (nazwa użytkownika „pks”).

1) Sprawdzian konwersacji w grupach

Funkcja ta dostępna jest w panelu „Podzadania”, gdy aktywne jest zadanie „Grupy konwersacyjne”. Sprawdzian polega na jednoczesnym rejestrowaniu rozmów ze wszystkich grup konwersacyjnych.

UWAGA: Ilość tworzonych plików audio na dysku komputera jest równa ilości nagrywanych grup konwersacyjnych (maks. 12).

2) Sprawdzian czytania

Funkcja ta dostępna jest w panelu „Podzadania”, gdy aktywne jest zadanie „Funkcje czytania”, „Każdy sam sobie”. Sprawdzian polega na jednoczesnym rejestrowaniu czytania wszystkich uczniów.

UWAGA: Ilość tworzonych plików audio na dysku komputera jest równa ilości nagrywanych uczniów (maks. 24).

Oba sposoby sprawdzania uczniów dają możliwość późniejszego odsłuchania nagrań przez nauczyciela, aby na ich podstawie mógł ocenić wszystkich uczniów.

7. Ustawianie głośności

1) Regulacja głośności wejść audio

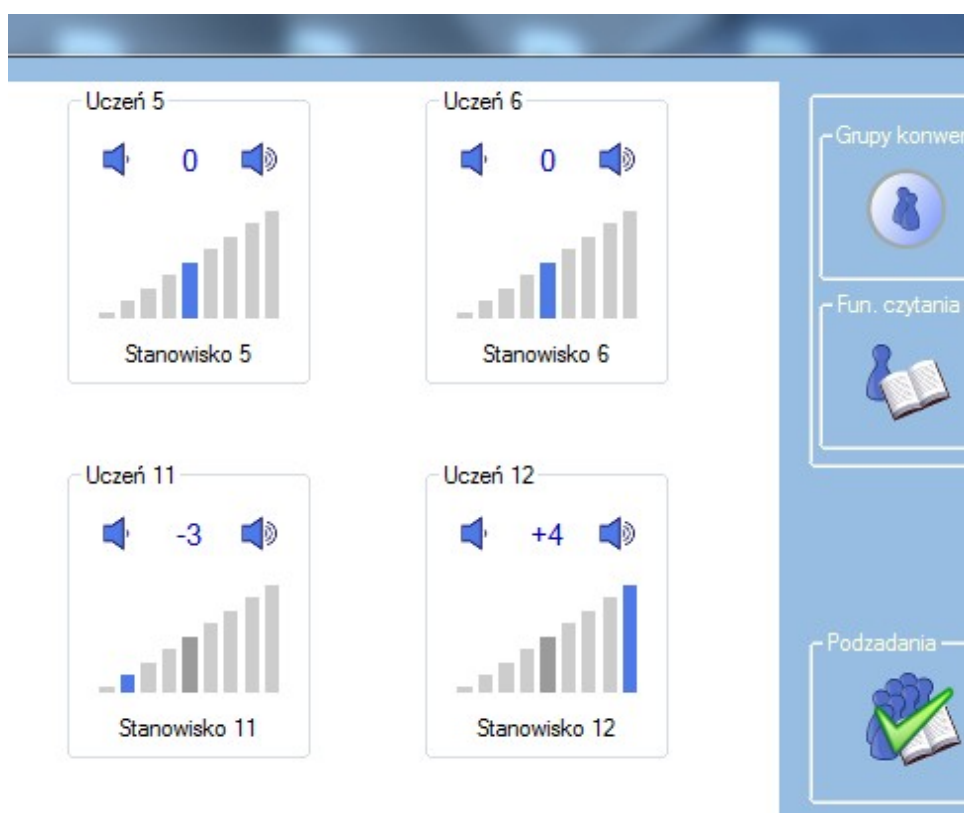
Aby dostosować głośność wejść audio należy otworzyć okno ustawień programu (patrz zdjęcie nr 7), a następnie dla wybranego źródła dźwięku dokonać odpowiednich ustawień. Słupkowa skala pomiędzy przyciskami odzwierciedla 10-stopniową regulację natężenia dźwięku (głośności).

2) Regulacja głośności słuchawek

Podobnie jak dla wejść audio, ustawia się głośność wszystkich słuchawek (uczniów i lektora). Do regulacji natężenia dźwięku służą przyciski z panelu „Głośność” znajdującym się w oknie głównym programu. Dodatkowo dla tego rodzaju regulacji głośności dostępny jest klawisz „Mute”, za pomocą którego można włączać lub wyłączać dźwięk w słuchawkach.

3) Regulacja głośności oddzielnie dla każdej słuchawki

Poza jednoczesnym sterowaniem głośnością wszystkich słuchawek, system omnneo2.0D umożliwia ustalenie poziomu natężenia dźwięku w każdej słuchawce z osobna. Należy wtedy z panelu „Ustawienia” kliknąć w przycisk „Ustawienie głośności słuchawek uczniów”. W panelu „Klasa” zamiast postaci uczniów pojawiają się panele sterowania głośnością poszczególnych stanowisk (zdjęcie poniżej).



Zdjęcie nr 17: Panel regulacji głośności słuchawek uczniów.

Ustawienie głośności dla danego stanowiska polega na przesuwaniu słupka w prawo lub w lewo (głośniej/ciszej) od poziomu głośności wspólnej dla wszystkich stanowisk, poprzez przyciskanie jednego z przycisków („głośniej” lub „ciszej”), znajdującego się powyżej skali.

Z zastrzeżeniem prawa do modyfikacji technicznych i ewentualnych błędów drukarskich.

